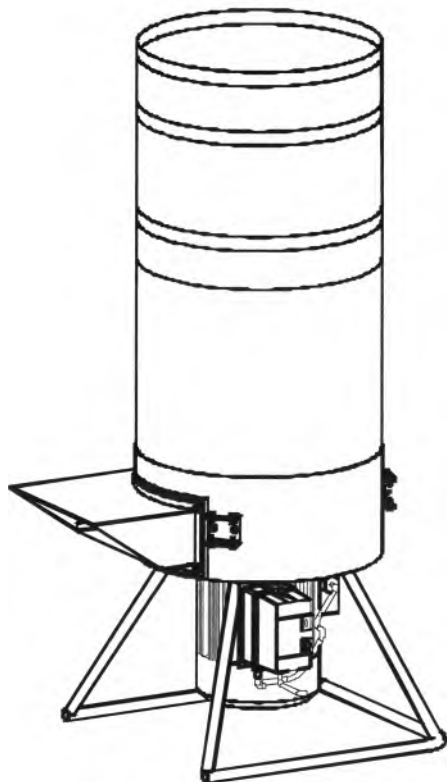




Кормоизмельчитель КР-02



Руководство по эксплуатации
МСМ20-00.000РЭ



Содержание

	стр
1. Общие указания.....	1
2. Технические требования.....	2
3. Комплектность.....	2
4. Требования безопасности.....	3
5. Устройство изделия.....	4
6. Подготовка к работе.....	7
7. Порядок работы.....	8
8. Техническое обслуживание.....	8
9. Правила хранения.....	8
10. Возможные неисправности и методы их устранения.....	9
11. Гарантии изготовителя.....	9
12. Свидетельство о приёмке и продаже.....	10
Гарантийный талон.....	11

1. Общие указания

Уважаемый покупатель!

Данное руководство (паспорт) поможет Вам научиться эффективно пользоваться кормоизмельчителем.

При покупке проверьте комплектность, указанную в таблице 2 работоспособность путем пробного пуска, отсутствие наружных механических повреждений.

Внимание!

Требуйте от продавца заполнения свидетельства о приёмке.

Пожалуйста, прежде чем начать пользоваться кормоизмельчителем, внимательно прочтите данное руководство.

В связи с постоянным усовершенствованием изделия предприятие оставляет за собой право вносить отдельные изменения в конструкцию и внешний вид, из-за чего могут быть расхождения купленного изделия с его описанием и изображением на рисунке.

Конструкция защищена патентом на изобретение. Попытка копирования конструкции является нарушением патентных прав и преследуется по закону.

Кормоизмельчитель КР-02 (далее по тексту — изделие) предназначено для использования в подсобных и фермерских хозяйствах с целью резки травы, измельчения сена и соломы для приготовления корма для домашних животных.

2. Технические требования

таблица №1

	Характеристики изделия	Ед. изм.	Модель		
1	Напряжение	В	220		380
2	Производительность до: -резка травы	кг/час	150	250	350
	-измельчение сена, соломы*		120	150	200
3	Режим работы		S1-продолжительный		
4	Марка электродвигателя**		АИРЕ80С4	АИРЕ100S4	АМР100L4
	Полезная мощность электродвигателя	кВт	1,5	2,2	4,0
	Потребляемая мощность	кВт	2,0	2,7	4,8
5	Частота вращения	об/мин	1500		
6	Класс электробезопасности		I		
7	Габаритные размеры, длина/ширина/высота	мм	540/670/1400		
8	Масса (не более)	кг	44	57 57	
9	Средняя наработка до отказа	час	500		
10	Срок службы	лет	5		
11	Схема электрическая принципиальная		рис.2а		рис.2б

Примечание:

* указанная производительность достигается на сухом сене из полевых трав.

** допускается замена указанных электродвигателей аналогами, идентичными по соединительным и габаритным размерам, а также соответствующими по мощности и частоте вращения.

3. Комплектность

Таблица № 2

<u>КР-02</u>	
Корпус в сборе с электродвигателем.....	1 шт.
Бункер.....	1 шт.
Жёлоб с решёткой.....	1 шт.
Руководство по эксплуатации.	1 шт.
Упаковочная тара.....	1 шт.

4.

Требования безопасности

В связи с наличием в изделии электрооборудования и вращающегося рабочего инструмента необходимо соблюдать требования безопасности данного Руководства по эксплуатации, в противном случае это может привести к выходу изделия из строя или несчастным случаям.

4.1 Изделие относится к бытовым электроприборам, работающим под надзором.

4.2 Изделие конструктивно относится к приборам класса 1 (шнур питания имеет заземляющий провод, через который заземляется изделие). Розетка для подключения изделия должна иметь заземляющий контакт (ответственность в части установки розетки несет покупатель). Электромонтажные работы по подключению изделия к внутренним сетям необходимо выполнять с помощью квалифицированного электрика.

4.3 Немедленно прекратите загрузку измельчаемого сырья и отключите изделие от сети в случае перегруза (резкое снижение оборотов электродвигателя), заклинивания режущего инструмента или при появлении запаха гари, дыма.

4.4 Не оставляйте изделие в сырых помещениях, оберегайте его от ударов и резких нагрузок.

4.5 Отсоедините вилку шнура изделия от розетки:

- при перерыве в работе;
- при переносе изделия с одного рабочего места на другое;
- перед чисткой и по окончании работ;
- при разборке-сборке изделия, обслуживании и ремонте.

4.6 Запрещается:

- **в процессе работы проталкивать сырьё в рабочую камеру рукой и посторонними предметами;**
- **убирать руками измельчённый продукт от жёлоба изделия;**
- эксплуатировать изделие без бункера и без жёлоба;
- эксплуатировать неисправное изделие;
- одновременно прикасаться к корпусу включенного в электросеть изделия и устройствам, имеющим естественное заземление;
- включать изделие при повреждении пускателя и шнура питания (их следует заменить исправными, полученными от изготовителя или его представителя);
- мыть изделие струёй воды из шланга во избежание попадания вовнутрь электродвигателя (допускается протереть изделие влажной щеткой или тряпкой);
- **во избежание несчастных случаев и в целях пожарной безопасности оставлять без присмотра включенное изделие и допускать к нему детей.**

4.7 Не рекомендуется:

- во время работы изделия закрывать электродвигатель;
- производить подачу продуктов переработки до достижения электродвигателем рабочих оборотов;

5. Устройство изделия

5.1 Устройство изделия показано на рис.1 а,б.

В рабочем положении на корпус изделия необходимо обязательно установить бункер с фиксацией при помощи винтового соединения. При транспортировке и обслуживании изделия бункер снимается.

5.1.1 Диаметр загрузочного бункера 460мм (диаметр отверстия в корпусе 280мм).

Загрузка сырья производится в бункер, далее оно поступает в корпус измельчителя, где измельчается ножами, установленными на валу электродвигателя и противорезами, закреплёнными на корпусе изделия. Измельчённая масса выбрасывается через жёлоб в приготовленную тару.

Вращение вала двигателя против часовой стрелки!

Направление вращения ножей изделия устанавливается на предприятии. При вращении по часовой стрелке на изделии КР-02 (380В) необходимо провести перефазировку при помощи квалифицированного специалиста.

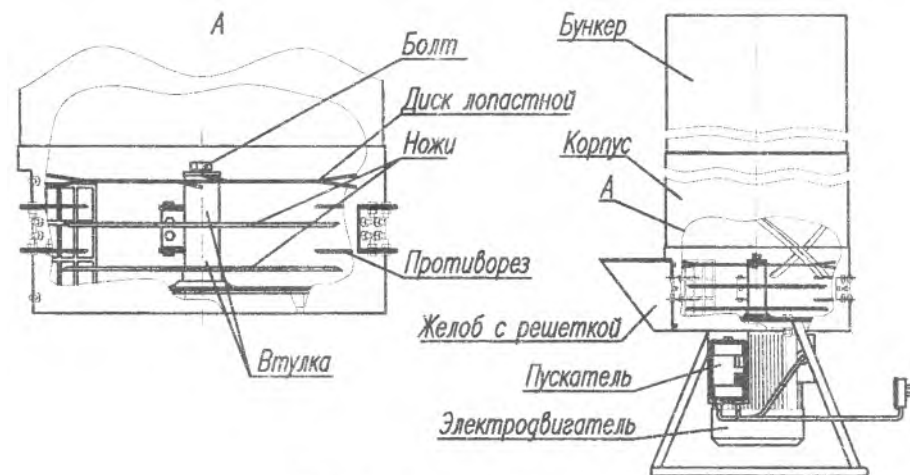


Рис.1а Изделие КР-02

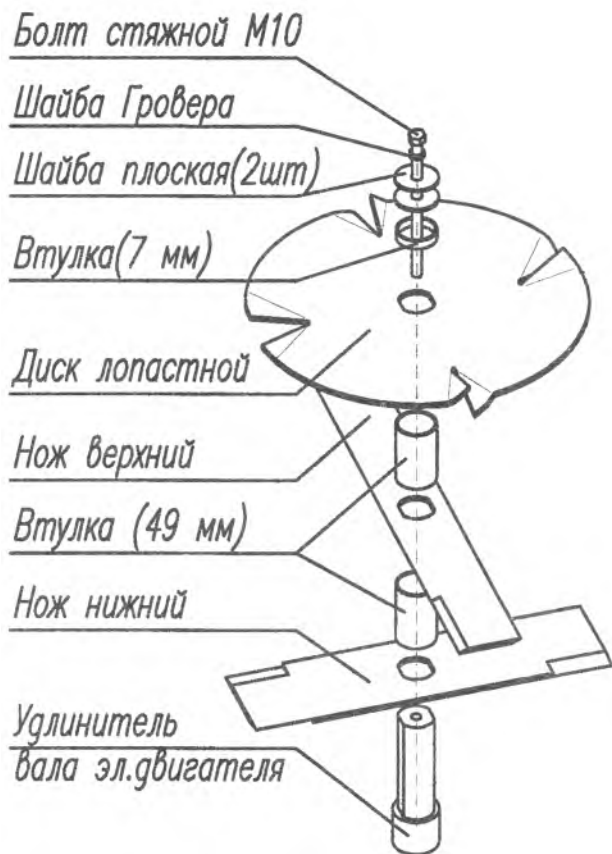
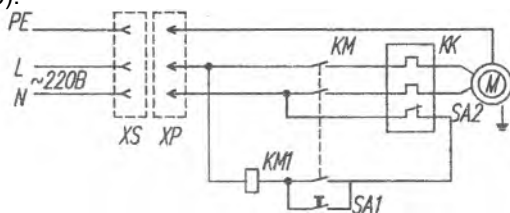


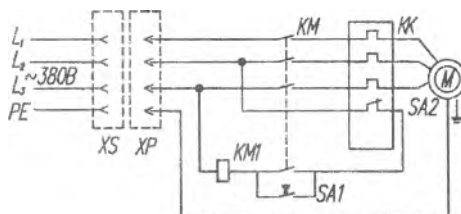
Рис.16 Сборка ножей

5.2 Схемы электрические принципиальные изделий показаны на рис. 2 (а, б).



- SA1 – кнопка "Пуск"
- SA2 – кнопка "Стоп" и кнопка возврата тепловой защиты
- M – асинхронный однофазный конденсаторный электродвигатель
- L – фазный провод
- N – нулевой рабочий провод
- PE – нулевой защитный провод
- XP – вилка с заземляющим контактом
- XS – розетка с заземляющим контактом
- KK – реле теплое
- KM1 – магнитный пускатель
- KM – контакты магнитного пускателя

Рис.2а КР-02 (220В)



- SA1 – кнопка "Пуск"
- SA2 – кнопка "Стоп" и кнопка возврата тепловой защиты
- M – асинхронный трехфазный электродвигатель
- L – фазный провод
- PE – нулевой защитный провод
- XP – вилка штепсельная
- XS – розетка штепсельная
- KK – реле теплое
- KM1 – магнитный пускатель
- KM – контакты магнитного пускателя

Рис.2б КР-02 (380В)

Рис. 2. Схемы электрические принципиальные

5.3 Для измельчения сена и соломы на изделии установите желоб с решёткой в нижнее положение на корпусе (рис.3а) Для измельчения травы установите желоб в верхнее положение, чтобы между решёт-

кой и дном корпуса образовалась щель (рис.3б). Если этого не сделать, произойдет забивание решётки измельчённой травой, заклинивание и остановка двигателя. При перестановке жёлоба необходимо снять лопастной диск, для чего:

1. Вставьте деревянный брусок длиной 400-600мм и сечением примерно 40x40мм в зазор между лопастным диском и корпусом изделия, заклиньте брусок между ножами и противорезами.
2. Отверните стяжной болт (рис. 1б) и снимите лопастной диск.

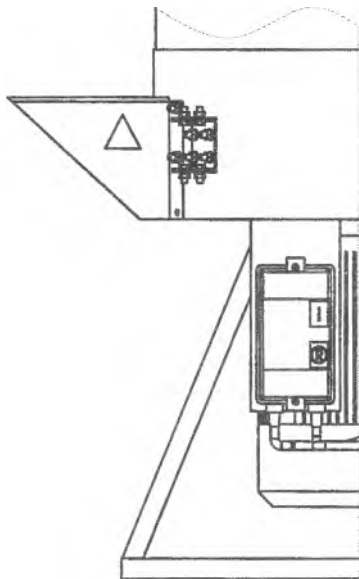


Рис. 3а. Установка жёлоба для сена и соломы

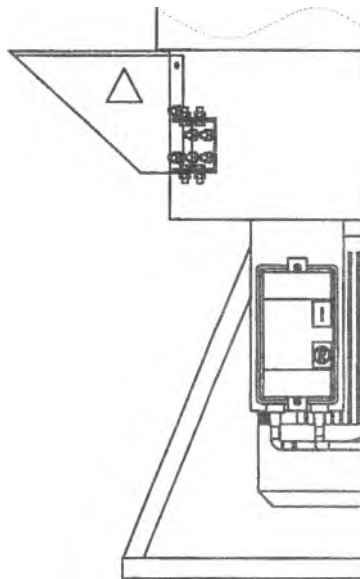


Рис. 3б. Установка жёлоба для травы

6. Подготовка к работе

- 6.1 Установить изделие на горизонтальной поверхности в помещении или под навесом во избежание попадания вовнутрь электродвигателя воды.
- 6.2 Проверить затяжку болта крепления ножа.
- 6.3 На изделие установить на окно корпуса жёлоб с решёткой в нижнее положение для переработки сена и соломы (рис.3а) или в верхнее положение для переработки травы (рис.3б), зафиксировать болтами и гайками.
- 6.4 Установить бункер: (бункер в транспортном положении надет на корпус), зафиксировать гайками (рис. 1а).
- 6.5 Установить под жёлоб изделия тару для измельчённой массы.
- 6.6 Подключить вилку шнура питания к сети.

7. Порядок работы

7.1 Нажав на кнопку «Пуск» пускателя, запустить изделие.

Для КР-02 (380В): визуально через бункер убедиться в правильном направлении вращения рабочего инструмента (против часовой стрелки).

7.2 После набора двигателем оборотов (~ 5 сек.) загрузить измельчаемое сырьё в бункер. При измельчении сена и соломы на изделии сырьё (сено и солому) необходимо предварительно распушить. Загрузку производить порционно по мере измельчения. На выходе продукт (измельчённое сырьё) поступает в тару, размеры и форма которой не должны препятствовать свободному выходу продукта.

7.3 После завершения работы выключить изделие, нажав на кнопку «Стоп» и отсоединив вилку шнура питания от розетки.

7.4 Режим работы изделия продолжительный, рекомендуется делать перерыв на 5-10 мин. через каждый час работы.

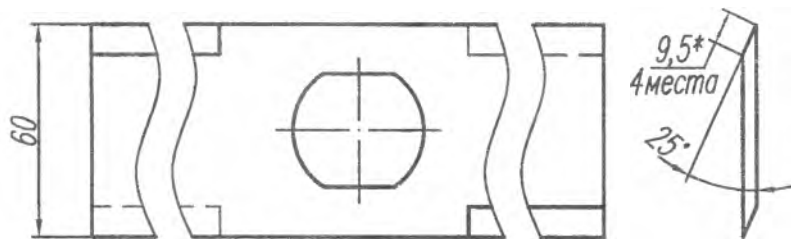
8. Техническое обслуживание

Техническое обслуживание необходимо проводить при отключенном от сети изделии.

8.1 По окончании работы открутить гайки и снять бункер, удалить остатки измельчённой массы, исключив попадание влаги на электродвигатель (при необходимости протереть насухо).

8.2 По мере затупления ножа его необходимо перевернуть или заточить. При уменьшении ширины ножа до 44 мм (более 8 мм на сторону) требуется его замена.

Запрещается эксплуатация ножа шириной менее 44 мм!



Нож КР-02

8.3 Перед каждым пуском изделия проверить надежность крепления рабочего инструмента.

8.4 Все работы, связанные с техническим обслуживанием, проверкой и ремонтом изделия, могут быть произведены предприятием-изготовителем или его представителем.

8.5 Во избежание выхода изделия из строя используйте комплектующие, полученные от предприятия-изготовителя.

9. Правила хранения

9.1 Хранить изделие следует в сухом помещении.

9.2 Независимо от срока службы изделие не представляет экологической опасности для жизни и здоровья людей и окружающей среды, поэтому особых мер по утилизации не требуется.

10. Возможные неисправности и методы их устранения

Неисправность	Причины неисправности	Метод устранения
Изделие не работает	- неисправен шнур электропитания;	- заменить шнуром электропитания, полученным от изготовителя или его представителя;
	- сработала тепловая защита пускателя;	- обесточить изделие, очистить рабочую камеру, проверить свободное вращение вала от руки и произвести пробный пуск, при повторном отключении необходим ремонт у квалифицированного электрика;
	- неисправен пускатель;	- отремонтировать или заменить пускателем, полученным от изготовителя или его представителя;
Повышенный шум	- попадание посторонних предметов в рабочую камеру;	- обесточить изделие, очистить рабочую камеру от посторонних предметов;
	- поломка ножа;	- заменить ножом, полученным от изготовителя или его представителя;
	- слабое крепление режущего инструмента	- протянуть резьбовое соединение крепления режущего инструмента;
	- неисправен электродвигатель	- отремонтировать или заменить электродвигателем, полученным от изготовителя или его представителя;

11. Гарантии изготовителя

11.1 Изготовитель гарантирует исправную работу изделия при соблюдении правил хранения, установки и эксплуатации, указанных в настоящем Руководстве по эксплуатации (паспорте).

11.2 Гарантийный срок на изделие установлен изготовителем и составляет 12 месяцев со дня продажи товара потребителю. При отсутствии даты продажи гарантийный срок исчисляется от даты выпуска изделия.

11.3 Изготовитель обязуется в течение гарантийного срока эксплуатации произвести бесплатный ремонт при выполнении следующих условий:

- эксплуатация изделия производилась в точном соответствии с руководством по эксплуатации, иначе ремонт осуществляется за счет покупателя;

- положительное решение экспертизы, проведённой комиссией специалистов отдела качества ООО «Уралспецмаш» в течение 5 рабочих дней после поступления изделия;

- изделие поступило в чистом виде, без механических повреждений в полной комплектации;

- руководство по эксплуатации с необходимыми отметками;

- заявление от потребителя с указанием причин выхода из строя;

- технически обоснованный акт от торгующей организации.

11.4 Гарантия изготовителя не распространяется на следующие случаи:

- при возникновении дефекта в результате умышленных или ошибочных действий потребителя;

- при поломке или порче изделия вследствие стихийного бедствия;

- при повреждениях, вызванных попаданием внутрь изделия посторонних веществ, предметов, жидкостей;

- при не предусмотренной инструкцией по эксплуатации разборке изделия, изменении конструкции и других вмешательствах;

- при естественном износе комплектующих, имеющих ограниченный срок службы (нож, решётка, противорез);

- если неисправность вызвана прямым или косвенным действием механических сил, химического, термического или физического воздействия.

12. Свидетельство о приёмке

Кормоизмельчитель «Фермер» модели КР-02 (220В, 1,5 кВт), КР-02 (220В, 2,2 кВт), КР-02 (380В) (нужное подчеркнуть) соответствует ТУ 4744-002-49144012-2003г. и признан годным к эксплуатации.

Заводской номер _____

Дата выпуска измельчителя _____ г.

Штамп ОТК

Продан _____
(наименование торгующей организации)

Дата продажи _____ 20__ г.

Штамп
торгующей
организации